

Zamawiający :  
**Wojewódzki Inspektorat Ochrony Środowiska w Warszawie**  
ul. Bartycka 110A  
00-716 Warszawa

---

## **PRZETARG NIEOGRANICZONY**

---

---

**na wykonanie dokumentacji projektowo-kosztorysowej odwodnienia  
terenu siedziby Delegatury w Ostrołęce  
Wojewódzkiego Inspektoratu Ochrony Środowiska w Warszawie  
polegającego na wykonaniu instalacji  
odprowadzania wód opadowych i roztopowych  
do miejskiej sieci kanalizacji deszczowej**

**[Specyfikacja Istotnych Warunków Zamówienia](#)**

Warszawa, dnia 23.09.2009 r.

**Zatwierdzam:**

## SPIS TREŚCI

### ROZDZIAŁ I

#### INFORMACJE DLA WYKONAWCÓW

- I. DEFINICJE I SKRÓTY
- II. ZAMAWIAJĄCY
- III. OPIS PRZEDMIOTU ZAMÓWIENIA
- IV. TERMIN, MIEJSCE DOSTARCZENIA PRZEDMIOTU ZAMÓWIENIA, ZMIANY UMOWY
- V. WARUNKI UDZIAŁU W POSTĘPOWANIU O UDZIELENIE ZAMÓWIENIA
- VI. A. DOKUMENTY I OŚWIADCZENIA, JAKIE NALEŻY ZŁOŻYĆ W OFERCIE W CELU POTWIERDZENIA SPEŁNIENIA WYMAGANYCH WARUNKÓW UDZIAŁU W POSTĘPOWANIU ORAZ POZOSTAŁE DOKUMENTY I OŚWIADCZENIA WYMAGANE PRZEZ ZAMAWIAJĄCEGO
- VI. B. INFORMACJA DLA WYKONAWCÓW WSPÓLNIE UBIEGAJĄCYCH SIĘ O UDZIELENIE ZAMÓWIENIA
- VII. WYMAGANIA DOTYCZĄCE OFERTY I JEJ ZAWARTOŚĆ
- VIII. KRYTERIA OCENY
- IX. TERMIN ZWIĄZANIA OFERTĄ
- X. MIEJSCE I TERMIN SKŁADANIA OFERT
- XI. MIEJSCE I TERMIN OTWARCIA OFERT
- XII. INFORMACJA O TRYBIE OTWARCIA I OCENY OFERT
- XIII. MODYFIKACJA I WYCOFANIE OFERTY
- XIV. SPOSÓB UDZIELANIA WYJAŚNIEŃ
- XV. OGŁOSZENIE WYNIKU PRZETARGU, ZAWARCIE UMOWY
- XVI. POUCZENIE O ŚRODKACH ODWOŁAWCZYCH
- XVII. SPOSÓB POROZUMIEWANIA SIĘ
- XVIII. WYMAGANIA DOTYCZĄCE ZABEZPIECZENIA NALEŻYTEGO WYKONANIA UMOWY

### ROZDZIAŁ II

#### FORMULARZ OFERTY

### ROZDZIAŁ III

#### FORMULARZ CENOWY

### ROZDZIAŁ IV

#### OGÓLNE WARUNKI UMOWY

#### ZAŁĄCZNIKI DO SIWZ:

- |                 |   |
|-----------------|---|
| ZAŁĄCZNIK NR 1: | Oświadczenie z art. 22 Pzp.   |
| ZAŁĄCZNIK NR 2: | Rysunek przedstawiający szkic projektowanej kanalizacji                                   |
| ZAŁĄCZNIK NR 3: | Dokumentacja Geotechniczna rejonu budynku delegatury WIOŚ przy ul. Targowej 4 w Ostrołęce |
| ZAŁĄCZNIK NR 4: | Wzór wykazu zrealizowanych w ciągu 3 ostatnich lat projektów                              |

### INFORMACJE DLA WYKONAWCÓW

#### I. DEFINICJE I SKRÓTY

Wyrażenia i skróty używane w specyfikacji istotnych warunków zamówienia oznaczają:

- 1) Zamawiający – Wojewódzki Inspektorat Ochrony Środowiska w Warszawie,
- 2) Wykonawca – podmiot ubiegający się o udzielenie zamówienia,
- 3) SIWZ – niniejsza specyfikacja istotnych warunków zamówienia,
- 4) Ustawa – ustawa z dnia 29 stycznia 2004r. – Prawo zamówień publicznych (tekst jednolity: Dz. U. z 2007r. nr 223, poz. 1655 z późn. zm.)
- 5) WIOŚ- Wojewódzki Inspektorat Ochrony Środowiska w Warszawie,

#### II. ZAMAWIAJĄCY

Wojewódzki Inspektorat Ochrony Środowiska w Warszawie, ul. Bartycka 110 A,  
tel. 651-07-07, fax. 651-06-76.

#### III. OPIS PRZEDMIOTU ZAMÓWIENIA

Przedmiotem zamówienia jest wykonanie dokumentacji projektowo-kosztorysowej prac budowlanych odwodnienia terenu siedziby Delegatury w Ostrołęce Wojewódzkiego Inspektoratu Ochrony Środowiska w Warszawie, polegających na wykonaniu instalacji odprowadzania wód opadowych i roztopowych do miejskiej sieci kanalizacji deszczowej wraz z dokonaniem wszystkich uzgodnień i uzyskaniem wszystkich decyzji organizacyjno technicznych i administracyjnych niezbędnych do rozpoczęcia robót budowlanych do pozwolenia na budowę włącznie, jeśli będzie ono konieczne, a także wykonanie kosztorysu inwestorskiego i kosztorysu ślepego niezbędnego do ogłoszenia przetargu na wykonanie zaprojektowanych robót wraz z harmonogramem robót uwzględniającym technicznie uzasadnione niezbędne czasy na wykonanie poszczególnych, niemożliwych do równoczesnego wykonywania prac, wraz z ich wskazaniem.

Zakres i zawartość przedmiotu umowy musi być zgodna z wymogami Prawa zamówień publicznych oraz aktów wykonawczych do niej wydanych – w szczególności Rozporządzenia Ministra Infrastruktury z dnia 02 września 2004 r. w **sprawie szczegółowego zakresu i formy dokumentacji projektowej, specyfikacji technicznych wykonania i odbioru robót budowlanych oraz programu funkcjonalno-użytkowego.**

Dokumentacja powinna być wykonana z zachowaniem przepisów aktualnie obowiązującego Prawa budowlanego i wydanych na jego podstawie rozporządzeń a także innych obowiązujących aktów prawnych oraz zgodnie z zasadami sztuki budowlanej. Projekt powinien stosować rozwiązania uzasadnione technicznie i optymalne ekonomicznie.

##### Założenia Zamawiającego do projektu:

Przedmiotem projektu jest sieć kanalizacji deszczowej, ujmująca wody opadowe i roztopowe z terenu zajmowanego przez siedzibę Delegatury WIOŚ w Ostrołęce i odprowadzająca je do istniejącej miejskiej sieci kanalizacji deszczowej.

Na sieć składają się:

-system wewnętrznej kanalizacji deszczowej, ułożony w ziemi, wykonany z rur i kształtek kanalizacyjnych becznieniowych PCV klasy „S” z rdzeniem litym o wydłużonych kielichach, łączonych na wcisk z uszczelką gumową i przyłączonej poprzez studzienkę rewizyjną do miejskiej kanalizacji deszczowej doprowadzonej do granicy terenu Delegatury WIOŚ w Ostrołęce,

-system opasującego z trzech stron część podpiwniczoną budynku drenażu rurowego, wykonanego z rur drenarskich PCV z filtrem z włókna syntetycznego położonych w warstwie filtracyjnej żwirowej wraz ze złączkami i studzienkami kontrolnymi, odprowadzającego poprzez studzienkę rewizyjną wody drenażowe do wewnętrznej kanalizacji deszczowej, z zainstalowanym systemem wyrównywania poziomu wód drenażowych.

Szacunkowe parametry w/w sieci:

długość ok. 217 mb

ilość studzienek ok. 12

powierzchnia zlewni ok. 3000 m<sup>2</sup>

Szkic projektowanej kanalizacji przedstawiony jest na rysunku (załącznik nr 2 do SIWZ).

Dla ustalenia aktualnych warunków gruntowo-wodnych oraz dla potrzeb projektu została wykonana na przełomie IX- X 2006 r. „Dokumentacja Geotechniczna rejonu budynku Delegatury WIOŚ przy ul. Targowej 4 w Ostrołęce” stanowiąca załącznik nr 3 do SIWZ.

Wyżej wymienione założenia nie są bezwzględnie wiążące dla projektanta, jeśli z uzasadnionych przyczyn technicznych uzna konieczność ich zmiany.

Na życzenie Zamawiającego Wykonawca zobowiązany jest przygotowywać żądane wykazy i bilanse wynikające ze sporządzanego projektu, a także przedstawiać postęp prac i uzgadniać z Zamawiającym wszystkie przyjęte rozwiązania.

CPV: 71240000-2 Usługi architektoniczne, inżynierskie i planowania.

Zamawiający nie dopuszcza możliwości składania ofert częściowych.

Zamawiający nie dopuszcza możliwości składania ofert wariantowych.

#### **IV. TERMIN, MIEJSCE DOSTARCZENIA PRZEDMIOTU ZAMÓWIENIA, ZMIANY UMOWY**

1. Termin realizacji przedmiotu zamówienia: maksymalnie do **6 tygodni od daty zawarcia umowy**.

Przez termin realizacji przedmiotu zamówienia rozumie się datę dostarczenia przez Wykonawcę przedmiotu zamówienia do siedziby Zamawiającego.

2. Miejsce dostarczenia przedmiotu umowy: siedziba Zamawiającego- Warszawa, ul. Bartycka 110 A.
3. Miejsce, którego dotyczy przedmiot zamówienia : Delegatura Zamawiającego w Ostrołęce, 07-412 Ostrołęka - ul. Targowa 4.
4. Przedmiot zamówienia należy dostarczyć w formie:
  - a. Papierowej- 4 egz.
  - b. Elektronicznej na nośniku danych (płyta CD) w zapisie cyfrowym w formie \*.pdf- 1 egz.
5. Zamawiający przewiduje możliwość dokonywania zmian w umowie. Zmiana umowy dopuszczalna będzie w granicach wyznaczonych przez ustawę Prawo zamówień publicznych, w tym w art. 144 ust 1 pzp, wyłącznie za zgodą obu stron w formie pisemnej pod rygorem nieważności.

Zamawiający przewiduje, iż zmiany umowy mogą zachodzić w następujących przypadkach i zakresie:

- Zaistnienia omyłki pisarskiej lub rachunkowej – dopuszczalna jest poprawa w zakresie omyłki;
- Zmiany powszechnie obowiązującego prawa – dopuszczalna jest zmiana dostosowująca umowę do nowych norm prawnych.
- Przedłużającej się procedury administracyjnej związanej z przedmiotem zamówienia i zwrócenia się Wykonawcy do Zamawiającego o przedłużenie terminu realizacji zamówienia oraz przedstawienia przez Wykonawcę dowodów, że dochował

należytej staranności w terminowej realizacji zamówienia – dopuszczalna jest zmiana polegająca na przedłużeniu terminu realizacji zamówienia o stosowny okres.

## V. WARUNKI UDZIAŁU W POSTĘPOWANIU O UDZIELNIE ZAMÓWIENIA

O udzielenie zamówienia publicznego ubiegać się mogą Wykonawcy, którzy :

1. Spełniają warunki z art.22 ust.1 ustawy - Prawo zamówień publicznych tj.:
  - a) posiadają uprawnienia do wykonywania prac objętych zamówieniem;
  - b) posiadają niezbędną wiedzę i doświadczenie oraz dysponują potencjałem technicznym i osobami zdolnymi do wykonania zamówienia lub przedstawią pisemne zobowiązanie innych podmiotów do udostępnienia potencjału technicznego i osób zdolnych do wykonania zamówienia;
  - c) znajdują się w sytuacji ekonomicznej i finansowej zapewniającej wykonanie zamówienia;
  - d) nie podlegają wykluczeniu z postępowania o udzielenie zamówienia.
2. Dysponują doświadczeniem zawodowym rozumianym jako wykonanie w ciągu ostatnich 3 lat, a jeżeli okres działalności jest krótszy – w tym okresie, co najmniej 1 usługi projektowej o podobnym charakterze o wartości minimum 20 000,00 zł brutto. Przez usługę projektową o podobnym charakterze Zamawiający rozumie projekt kanalizacji deszczowej - odwodnienia terenu.
4. Zapoznali się z terenem objętym projektem poprzez dokonanie wizji lokalnej.
5. Przedstawili dokumenty stwierdzające, że osoby, które będą wykonywały projekt posiadają wymagane uprawnienia – w zakresie, w jakim ustawy nakładają taki obowiązek, wraz z listą tych osób oraz dokumenty potwierdzające wpis na listę członków właściwej izby samorządu zawodowego.
6. Spełniają pozostałe wymogi SIWZ, potwierdzone wymaganymi przez Zamawiającego dokumentami i oświadczeniami.

*Ocena spełniania warunków udziału w postępowaniu dokonana zostanie zgodnie z formułą „spełnia/nie spełnia”, w oparciu o informacje zawarte w dokumentach i oświadczeniach, których żąda Zamawiający w niniejszej SIWZ. Z treści załączonych dokumentów winno wynikać jednoznacznie, iż wymagane warunki Wykonawca spełnił.*

## VIA DOKUMENTY I OŚWIADCZENIA, JAKIE NALEŻY ZŁOŻYĆ W OFERCIE W CELU POTWIERDZENIA SPEŁNIENIA WYMAGANYCH WARUNKÓW UDZIAŁU W POSTĘPOWANIU ORAZ POZOSTAŁE DOKUMENTY I OŚWIADCZENIA WYMAGANE PRZEZ ZAMAWIAJĄCEGO.

1. Aktualny odpis z właściwego rejestru albo aktualne zaświadczenie o wpisie do ewidencji działalności gospodarczej<sup>1</sup> (jeżeli odrębne przepisy wymagają wpisu do rejestru lub zgłoszenia do ewidencji gospodarczej) zawierające aktualny wykaz osób uprawnionych do reprezentowania Wykonawcy.  
**Zgodnie z Rozporządzeniem Prezesa Rady Ministrów z dnia 19 maja 2006 r. (Dz. U. z 2006 r. nr 87 poz. 605 ze zm.) w sprawie rodzajów dokumentów, jakich może żądać zamawiający od wykonawcy oraz form, w jakich te dokumenty mogą być składane, za aktualny uważa się odpis wystawiony nie wcześniej niż 6 miesięcy przed upływem terminu składania ofert.**
2. Oświadczenie o spełnieniu wymagań z art. 22 ust. 1 - wg wzoru podanego w załączniku nr 1 do SIWZ.

---

<sup>1</sup> - w zależności od formy prawnej firmy przystępującej do postępowania

3. Wypełniony i podpisany formularz oferty (Rozdział II SIWZ) **wraz z zawartymi w nim oświadczeniami o:**
  - zapoznaniu się ze Specyfikacją Istotnych Warunków Zamówienia i zobowiązaniu do stosowania i ścisłego przestrzegania warunków w niej określonych.
  - akceptacji ogólnych warunków umowy i zobowiązaniu się – w przypadku wyboru oferty do zawarcia umowy na tych warunkach, w miejscu i terminie wyznaczonym przez Zamawiającego.
  - związaniu niniejszą ofertą przez okres 30 dni od upływu terminu składania ofert;
  - o wykonaniu przedmiotu zamówienia zgodnie z wymogami SIWZ,
  - zobowiązaniu do wniesienia przed podpisaniem umowy zabezpieczenia należytego wykonania umowy w wysokości 10% wartości umowy z podatkiem VAT w formie dopuszczalnej przez ustawę Prawo zamówień publicznych.
4. Wypełniony i podpisany formularz cenowy (Rozdział III SIWZ).
5. Zaświadczenie kierownika Delegatury w Ostrołęce WIOŚ o odbyciu przez Wykonawcę wizji lokalnej terenu objętego projektem.
6. Dokumenty potwierdzające posiadanie przez osoby, które będą wykonywały przedmiot zamówienia, uprawnień wymaganych zgodnie z aktualnie obowiązującymi przepisami, wraz z listą tych osób oraz dokumentami potwierdzającymi wpis na listę członków właściwej izby samorządu zawodowego.
7. Wykaz zrealizowanych w ciągu 3 ostatnich lat projektów o podobnym charakterze o wartości minimum 20 000,00 zł brutto (każdy) (załącznik nr 4 do SIWZ).  
Do wykazu muszą być dołączone dokumenty (referencje) potwierdzające, że wymienione usługi zostały wykonane należycie.

## **VI. B**

### **INFORMACJA DLA WYKONAWCÓW WSPÓLNIE UBIEGAJĄCYCH SIĘ O UDZIELENIE ZAMÓWIENIA (SPÓLKI CYWILNE/KONSORCJA)**

1. W przypadku Wykonawców wspólnie ubiegających się o zamówienie, Wykonawcy ustanawiają pełnomocnika do reprezentowania ich w postępowaniu o udzielenie zamówienia albo reprezentowania w postępowaniu i zawarcia umowy w sprawie zamówienia publicznego.
2. W celu potwierdzenia spełnienia warunków wymaganych od Wykonawców wspólnie ubiegających się o udzielenie zamówienia:
  - a) oświadczenia i dokumenty wymienione w pkt VI. A p. pkt 2, 3, 4, powinno być złożone w imieniu wszystkich Wykonawców;
  - b) dokument wymieniony w pkt VI A p. pkt 1 powinien być złożone przez każdego Wykonawcę (będą one oceniane dla każdego Wykonawcy z osobna) ;
  - c) dokumenty wymienione w pkt VI A p. pkt 5, 6, 7 mogą dotyczyć dowolnego spośród Wykonawców składających wspólną ofertę (warunek oceniany będzie łącznie).

## **VII. WYMAGANIA DOTYCZĄCE OFERTY I JEJ ZAWARTOŚĆ**

1. Oferta musi być napisana w języku polskim z zachowaniem formy pisemnej. Zaleca się, aby oferta została napisana pismem maszynowym lub na komputerze.
2. Pożądane jest, aby wszystkie dokumenty tworzące ofertę były spięte lub zszyte oraz posiadały ponumerowane strony.
3. Oferta powinna m.in. zawierać:
  - nazwę i dokładny adres Wykonawcy,
  - dokumenty i oświadczenia wg punktu VI Specyfikacji Istotnych Warunków Zamówienia,

4. Wartość oferty musi zawierać wszystkie koszty związane z realizacją zamówienia, w tym cło oraz podatek od towarów i usług (VAT). **Zamawiający wymaga odbycia przez Wykonawcę wizji lokalnej.**
5. Oferta nie powinna zawierać zmian, opuszczeń lub dodatków z wyjątkiem tych, które są potrzebne do wypełnienia instrukcji Zamawiającego lub koniecznych dla poprawienia błędów popełnionych przez Wykonawcę, w tym przypadku takie poprawki winny być parafowane przez osobę podpisującą ofertę.
6. Zamawiający nie uznaje oferty złożonej faksem.
7. Wymagany jest jeden egzemplarz oferty.
8. **Oferta wraz z załącznikami musi być podpisana przez osoby upoważnione do reprezentowania Wykonawcy i składania w jego imieniu oświadczeń woli i zaciągania zobowiązań. Ewentualne upoważnienie innych osób do podpisania oferty wraz z załącznikami musi być dołączone do oferty (w oryginale) i podpisane przez osoby upoważnione do reprezentowania Wykonawcy i składania w jego imieniu oświadczeń woli. Dopuszczalna jest kopia potwierdzona notarialnie.**
9. Wykonawcy mogą wspólnie ubiegać się o udzielenie zamówienia.  
W przypadku, wspólnego ubiegania się o udzielenie zamówienia, należy dołączyć do oferty pełnomocnictwo do reprezentowania wszystkich Wykonawców wspólnie ubiegających się o udzielenie zamówienia, ewentualnie umowę o współdziałaniu, z której będzie wynikać przedmiotowe pełnomocnictwo. Pełnomocnik może być ustanowiony do reprezentowania Wykonawców w postępowaniu albo reprezentowania w postępowaniu i zawarcia umowy.
10. **Wykonawca może złożyć kopie wymaganych dokumentów (dot. dokumentów wynikających z Rozdz. I pkt VI A p.pkt 1, 6 oraz referencji potwierdzających prawidłowe wykonanie usług) w tym przypadku, muszą one być poświadczone na każdej zapisanej stronie, za zgodność z oryginałem przez osoby upoważnione, o których mowa wyżej (w pkt 8). Poświadczenie za zgodność z oryginałem powinno być sporządzone w sposób umożliwiający identyfikację podpisu (np. wraz z pieczętką imienną).**
11. **Cenę oferty należy podać w formularzu ofertowym cyframi i słownie w polskich złotych.**
12. Wszelkie poprawki w treści oferty powinny zostać parafowane przez osobę podpisującą ofertę.
13. Nie dopuszcza się składania ofert wariantowych.
14. Zamawiający może żądać przedstawienia oryginału lub notarialnie potwierdzonej kopii dokumentu wtedy, gdy przedstawiona przez Wykonawcę kserokopia dokumentu jest nieczytelna lub budzi wątpliwości, co do jej prawdziwości, a Zamawiający nie może sprawdzić jej prawdziwości w inny sposób.
15. Każdy Wykonawca może przedłożyć tylko jedną ofertę. Jeżeli Wykonawca przedłoży więcej niż jedną ofertę, wówczas wszystkie jego oferty zostaną odrzucone.
16. Pisząc ofertę, należy posługiwać się dokładnymi i precyzyjnymi sformułowaniami z uwagi na fakt, że Zamawiającemu nie wolno czytać „między wierszami”, czy interpretować, a musi bazować jedynie na informacjach zawartych w ofercie.
17. Wykonawca ponosi wszelkie koszty związane z przygotowaniem i złożeniem oferty.
18. Dokumenty sporządzone w języku obcym należy złożyć wraz z tłumaczeniem na język polski, poświadczonym przez Wykonawcę.
19. Treść złożonej oferty musi odpowiadać treści Specyfikacji Istotnych Warunków Zamówienia. Zamawiający zaleca wykorzystanie formularzy przekazanych przez Zamawiającego.

Dopuszcza się złożenie załączników odmiennych, pod warunkiem, że będą one identyczne, co do treści z formularzami opracowanymi przez Zamawiającego.

20. W przypadku, gdyby oferta, oświadczenia lub dokumenty zawierały informacje, stanowiące tajemnicę przedsiębiorstwa w rozumieniu przepisów o zwalczaniu nieuczciwej konkurencji, Wykonawca winien w sposób nie budzący wątpliwości zastrzec, które informacje stanowią tajemnicę przedsiębiorstwa. Informacje te winny być umieszczone w osobnym wewnętrznym opakowaniu, trwale ze sobą połączone i ponumerowane. Nie mogą stanowić tajemnicy przedsiębiorstwa informacje podawane do wiadomości podczas otwarcia ofert, tj. informacje dotyczące ceny, terminu wykonania zamówienia, okresu gwarancji i warunków płatności zawartych w ofercie.

## VIII. KRYTERIA OCENY

Ocena ofert zostanie dokonana w dwóch etapach:

Etap I - sprawdzenie złożonych ofert w zakresie zgodności z ustawą Prawo zamówień publicznych i wymogami określonymi w SIWZ

Etap II - oferty ważne, niepodlegające odrzuceniu, będą oceniane wg następującego kryterium:

cena oferty **P** – znaczenie **100%**

Cena oferty to cena brutto obliczona w następujący sposób:

**Cena brutto = cena netto + należny podatek VAT**

Cena oferty musi uwzględniać wszystkie koszty związane z realizacją całości zamówienia.

**Cenę oferty należy ująć w formularzu ofertowym podając ją cyframi i słownie.**

Punkty za cenę oferty (wskaźnik  $K_c$ ) będą przyznawane wg wzoru:

$$K_c = \frac{\text{cena najniższa}}{\text{cena badana}} \times 100 \text{ pkt}$$

gdzie:

*Cena najniższa* - to najniższa cena oferty spośród ofert ważnych i nie podlegających odrzuceniu.

*Cena badana* - to cena ocenianej oferty.

*Punkty w kryterium cena (P) to iloczyn  $K_c$  oraz znaczenie procentowe tego kryterium.*

$P = K_c \times 100 \%$ .

Zamawiający udzieli zamówienia Wykonawcy, którego oferta odpowiada wszystkim wymaganiom określonym w niniejszej dokumentacji i zdobywa największą ilość punktów.

## IX. TERMIN ZWIĄZANIA OFERTA

Składający ofertę jest nią związany przez okres **30 dni**. Bieg terminu rozpoczyna się wraz z upływem terminu składania ofert.

## X. MIEJSCE I TERMIN SKŁADANIA OFERT

1. Ofertę należy złożyć w zamkniętej kopercie zabezpieczającej jej nienaruszalność, oznaczonej w następujący sposób:



- a) „Oferta: przetarg nieograniczony, na wykonanie dokumentacji projektowo-kosztorysowej odwodnienia terenu siedziby Delegatury w Ostrołęce Wojewódzkiego Inspektoratu Ochrony Środowiska w Warszawie, polegającego na wykonaniu instalacji odprowadzania wód opadowych i roztopowych do miejskiej sieci kanalizacji deszczowej” ”. „Nie otwierać przed 01.10.2009 r., godz.10.30”.
  - b) nazwa i adres Wykonawcy,
  - c) nazwa i adres Zamawiającego.
2. **Ofertę należy złożyć w siedzibie Zamawiającego, ul. Bartycka 110 A, w recepcji, w terminie do dnia 01.10.2009 r., do godz. 10<sup>00</sup>.**  
Liczy się **data wpływu oferty do siedziby Zamawiającego**, a nie data stempla pocztowego.  
Oferty złożone po tym terminie zostaną odesłane bez otwierania.

## **XI. MIEJSCE I TERMIN OTWARCIA OFERT**

**Otwarcie ofert nastąpi 01.10.2009 r., o godz. 10<sup>30</sup> w siedzibie Zamawiającego w Warszawie, ul. Bartycka 110A.**

## **XII. INFORMACJE O TRYBIE OTWARCIA I OCENY OFERT**

1. Wykonawcy mogą być obecni przy otwieraniu ofert. Przed przystąpieniem do otwierania ofert Zamawiający poinformuje obecnych o wysokości kwoty, jaką zamierza przeznaczyć na sfinansowanie tego zamówienia. Firma (nazwa) i adres Wykonawcy, którego oferta jest otwierana, a także cena oferty, termin wykonania, ogłaszane są osobom obecnym oraz niezwłocznie odnotowywane w protokole postępowania. Informacje te doręcza się Wykonawcom, którzy nie byli obecni przy otwieraniu ofert, na ich wniossek.
2. W toku dokonywania oceny złożonych ofert Zamawiający może żądać udzielenia przez Wykonawców wyjaśnień dotyczących treści złożonych przez nich ofert.
3. Ofertę odrzuca się, jeżeli:
  - 1) jest niezgodna z ustawą;
  - 2) jej treść nie odpowiada treści specyfikacji istotnych warunków zamówienia, z zastrzeżeniem art. 87 ust. 2 pkt 3 pzp.;
  - 3) jej złożenie stanowi czyn nieuczciwej konkurencji w rozumieniu przepisów o zwalczaniu nieuczciwej konkurencji;
  - 4) zawiera rażąco niską cenę w stosunku do przedmiotu zamówienia;
  - 5) została złożona przez wykonawcę wykluczonego z udziału w postępowaniu o udzielenie zamówienia;
  - 6) zawiera błędy w obliczeniu ceny;
  - 7) wykonawca w terminie 3 dni od dnia doręczenia zawiadomienia nie zgodził się na poprawienie omyłki, o której mowa w art. 87 ust. 2 pkt 3 pzp.;
  - 8) jest nieważna na podstawie odrębnych przepisów.
4. Przy ocenie ofert Zamawiający będzie się kierował wyłącznie zasadami i kryteriami określonymi w ustawie Prawo zamówień publicznych oraz w Specyfikacji Istotnych Warunków Zmówienia.

## **XIII. MODYFIKACJA I WYCOFANIE OFERTY**

1. Wykonawca może zmodyfikować lub wycofać ofertę za pomocą pisemnego powiadomienia przed wyznaczonym terminem składania ofert.
2. Powiadomienia o modyfikacji lub wycofaniu muszą być przygotowane i oznaczone zgodnie z pkt. X.1 i dodatkowo opisane "Modyfikacja" lub "Wycofanie".

3. Zmiany albo wycofanie oferty dokonane przez Wykonawcę przed upływem terminu składania ofert są skuteczne.

#### **XIV. SPOSÓB UDZIELANIA WYJAŚNIEŃ**

1. Pracownikami uprawnionymi do kontaktowania się z Wykonawcami oraz udzielania wyjaśnień dotyczących Specyfikacji Istotnych Warunków Zamówienia jest :  
**Ewa Lorenc – Naczelnik Wydziału Administracyjno - Technicznego,  
- pokój nr 3, tel.: (0 22) 651 07 07 w. 2008, w godz. 9<sup>00</sup> – 13<sup>00</sup>;**
2. Wykonawca może zwrócić się do Zamawiającego o wyjaśnienie Specyfikacji Istotnych Warunków Zamówienia. Zamawiający odpowiada niezwłocznie na każde zapytanie, o ile wpłynie ono do Zamawiającego nie później niż na 6 dni przed upływem terminu otwarcia ofert.
3. Zamawiający jednocześnie prześle treść wyjaśnienia wszystkim Wykonawcom, którym doręczono Specyfikację Istotnych Warunków Zamówienia, bez ujawniania źródła zapytania. Informacje te zostaną również zamieszczone na stronie internetowej Zamawiającego.
4. W uzasadnionych przypadkach Zamawiający może w każdym czasie, przed upływem terminu składania ofert, zmodyfikować treść zapisów składających się na Specyfikację Istotnych Warunków Zamówienia. Dokonane w ten sposób uzupełnienie przekazuje się niezwłocznie wszystkim Wykonawcom, którym doręczono Specyfikację Istotnych Warunków Zamówienia i jest ono dla nich wiążące. Modyfikacje oraz uzupełnienia zostaną również zamieszczone na stronie internetowej Zamawiającego. Jeżeli w wyniku zmiany treści specyfikacji istotnych warunków zamówienia nieprowadzącej do zmiany treści ogłoszenia o zamówieniu jest niezbędny dodatkowy czas na wprowadzenie zmian w ofertach, zamawiający przedłuża termin składania ofert i informuje o tym wykonawców, którym przekazano specyfikację istotnych warunków zamówienia, oraz na stronie internetowej, jeżeli specyfikacja istotnych warunków zamówienia jest udostępniana na tej stronie.
5. Jeżeli w postępowaniu zmiana treści specyfikacji istotnych warunków zamówienia prowadzi do zmiany treści ogłoszenia o zamówieniu, zamawiający zamieści ogłoszenie o zmianie ogłoszenia w Biuletynie Zamówień Publicznych.

#### **XV. OGŁOSZENIE WYNIKÓW PRZETARGU, ZAWARCIE UMOWY**

1. Niezwłocznie po wyborze najkorzystniejszej oferty Zamawiający zawiadamia Wykonawców, którzy złożyli oferty, o:
  - 1) wyborze najkorzystniejszej oferty, podając nazwę (firmę), siedzibę i adres wykonawcy, którego ofertę wybrano oraz uzasadnienie jej wyboru, a także nazwy (firmy), siedziby i adresy wykonawców, którzy złożyli oferty, wraz ze streszczeniem oceny i porównania złożonych ofert, wraz z podaniem punktacji przyznanej oferentom w każdym kryterium oceny ofert;
  - 2) wykonawcach, których oferty zostały odrzucone, podając jednocześnie uzasadnienie faktyczne i prawne;
  - 3) wykonawcach, którzy zostali wykluczeni z postępowania o udzielenie zamówienia publicznego, podając uzasadnienie faktyczne i prawne.
2. Niezwłocznie po wyborze najkorzystniejszej oferty Zamawiający zamieszcza informacje, o których mowa w pkt 1 ppkt 1), na swojej stronie internetowej oraz w miejscu publicznie dostępnym w swojej siedzibie.
3. Umowa zostanie zawarta w miejscu i terminie wyznaczonym przez Zamawiającego.

## XVI. POUCZENIE O ŚRODKACH ODWOŁAWCZYCH

Wykonawcom i innym osobom, jeżeli ich interes prawny w uzyskaniu zamówienia doznał lub może doznać uszczerbku w wyniku naruszenia przez Zamawiającego przepisów ustawy Pzp, przysługują środki ochrony prawnej przewidziane w Dziale VI tej ustawy.

Przed upływem terminu do składania ofert środki ochrony prawnej przysługują również organizacjom zrzeszającym Wykonawców, wpisanym na listę prowadzoną przez Prezesa Urzędu Zamówień Publicznych.

Protest dotyczący treści ogłoszenia, postanowień specyfikacji istotnych warunków zamówienia, wnosi się w terminie 7 dni od dnia zamieszczenia ogłoszenia w Biuletynie Zamówień Publicznych lub zamieszczenia specyfikacji istotnych warunków zamówienia na stronie internetowej

Pozostałe protesty wnosi się w terminie 7 dni od dnia, w którym powzięto lub przy zachowaniu należytej staranności można było powziąć wiadomość o okolicznościach stanowiących podstawę ich wniesienia.

Protest powinien:

- 1) wskazywać oprotestowaną czynność lub zaniechanie Zamawiającego,
- 2) zawierać żądanie Protestującego,
- 3) zawierać zwięzłe przytoczenie zarzutów oraz okoliczności faktycznych i prawnych uzasadniających wniesienie protestu.

Zamawiający rozstrzyga protesty na zasadach określonych w art. 183 ustawy Pzp.

Odwołanie przysługuje wyłącznie od rozstrzygnięcia protestu dotyczącego:

- 1) opisu sposobu oceny spełniania warunków udziału w postępowaniu;
- 2) wykluczenia wykonawcy z postępowania o udzielenie zamówienia;
- 3) odrzucenia oferty.

Odwołanie wnosi się do Prezesa Urzędu w terminie 5 dni od dnia doręczenia rozstrzygnięcia protestu lub upływu terminu rozstrzygnięcia protestu jednocześnie przekazując kopię treści odwołania Zamawiającemu. Złożenie odwołania w placówce pocztowej operatora publicznego jest równoznaczne z jego wniesieniem do Prezesa Urzędu.

Na orzeczenie Krajowej Izby Odwoławczej (KIO) stronom oraz uczestnikom postępowania odwoławczego przysługuje skarga do sądu, którą wnosi się za pośrednictwem Prezesa Urzędu Zamówień Publicznych w terminie 7 dni od dnia doręczenia orzeczenia KIO, przesyłając jednocześnie jej odpis przeciwnikowi skargi.

Szczegółowe uregulowania dotyczące środków ochrony prawnej zawiera ustawa z dnia 29 stycznia 2004 r. Prawo zamówień publicznych- Dział VI (Dz.U. 2007 r Nr 223 poz. 1655 j.t. ze zm).

## XVII. SPOSÓB POROZUMIEWANIA SIĘ

1. Wszelkie oświadczenia, pytania, wnioski, zawiadomienia oraz informacje Zamawiający i Wykonawcy przekazują **pisemnie lub faxem (nr faxu: 022 - 651 06 76)**. Zamawiający wymaga niezwłocznego potwierdzenia przez Wykonawcę pisemnie lub faxem faktu otrzymania każdej informacji przekazanej w innej formie niż pisemna, a na żądanie Wykonawcy potwierdzi fakt otrzymania od niego informacji a na żądanie Wykonawcy potwierdzi fakt otrzymania od niego informacji.

2. Zamawiający nie dopuszcza innych sposobów porozumiewania się.

### **XVIII. Wymagania dotyczące zabezpieczenia należytego wykonania umowy**

1. Zamawiający żąda od Wykonawcy, którego oferta zostanie wybrana jako najkorzystniejsza, wniesienia zabezpieczenia należytego wykonania umowy w wysokości **10%** ceny całkowitej podanej w ofercie (łącznie ryczałtowej ceny brutto przedmiotu zamówienia). Zabezpieczenie należytego wykonania umowy służy pokryciu roszczeń z tytułu niewykonania lub nienależytego wykonania umowy.

2. Wykonawca wniesie zabezpieczenie należytego wykonania umowy nie później niż w dniu zawarcia umowy.

3. Zabezpieczenie może być wniesione w jednej lub kilku następujących formach:

- a) pieniądzu,
- b) poręczeniach bankowych lub poręczeniach spółdzielczej kasy oszczędnościowo-kredytowej, z tym że zobowiązanie kasy jest zawsze zobowiązaniem pieniężnym,
- c) gwarancjach bankowych,
- d) gwarancjach ubezpieczeniowych,
- e) poręczeniach udzielanych przez podmioty, o których mowa w art. 6b ust. 5 pkt 2 ustawy z dnia 9 listopada 2000 r. o utworzeniu Polskiej Agencji Rozwoju Przedsiębiorczości

4. Zabezpieczenie wnoszone w pieniądzu Wykonawca wpłaca przelewem na rachunek bankowy wskazany przez Zamawiającego.

5. Jeżeli zabezpieczenie wniesiono w pieniądzu, Zamawiający przechowuje je na oprocentowanym rachunku bankowym. Zamawiający zwraca zabezpieczenie wniesione w pieniądzu z odsetkami wynikającymi z umowy rachunku bankowego, na którym było ono przechowywane, pomniejszone o koszt prowadzenia tego rachunku oraz prowizji bankowej za przelew pieniędzy na rachunek bankowy wykonawcy.

6. Zamawiający zwróci 100 % zabezpieczenia należytego wykonania umowy w terminie 30 dni od dnia wykonania zamówienia i uznania za należyte wykonane.

Zamawiający:

Wojewódzki Inspektorat Ochrony Środowiska  
w Warszawie  
ul. Bartycka 110 A, 00-716 Warszawa  
tel.: 651-06-60, 651-07-07, fax: 651-06-76

.....  
( miejscowość, data )

**Nazwa i adres Wykonawcy**

Nr telefonu : .....

Nr fax. : .....

Osoba do kontaktu: .....

.....  
( pieczętka )

**FORMULARZ OFERTY**

Przystępując do udziału w postępowaniu o udzielenie zamówienia publicznego w trybie przetargu nieograniczonego na wykonanie dokumentacji projektowo-kosztorysowej **odwodnienia terenu** siedziby Delegatury w Ostrołęce Wojewódzkiego Inspektoratu Ochrony Środowiska w Warszawie polegającego na wykonaniu instalacji odprowadzania wód opadowych i roztopowych do miejskiej sieci kanalizacji deszczowej, oferujemy realizację zamówienia zgodnie z opisem przedmiotu zamówienia, założeniami do projektu i wymaganiami zawartymi w SIWZ:

za ryczałtowym wynagrodzeniem **brutto** .....zł

(słownie złotych: ..... )

(w tym VAT 22%), zgodnie z wypełnionym formularzem cenowym.

Ponadto:

1. Oświadczamy, że zapoznaliśmy się ze Specyfikacją Istotnych Warunków Zamówienia i zobowiązujemy się do stosowania i ścisłego przestrzegania warunków w niej określonych.
2. Oświadczamy, że przedstawione ogólne warunki umowy zostały przez nas zaakceptowane i zobowiązujemy się w przypadku wyboru naszej oferty do zawarcia umowy na tych warunkach, w miejscu i terminie wyznaczonym przez Zamawiającego.
3. Oświadczamy, że uważamy się za związanych niniejszą ofertą przez okres 30 dni od upływu terminu składania ofert.
4. Oświadczamy, że wykonamy przedmiotu zamówienia zgodnie z wymogami SIWZ.
5. Oświadczamy, że przed podpisaniem umowy wniesiemy zabezpieczenie należytego wykonania umowy w wysokości 10% wartości umowy z podatkiem VAT, w formie dopuszczonej przez ustawę Prawo zamówień publicznych.

.....  
( Podpis/y i pieczętka/ki upoważnionego/nych przedstawiciela/li Wykonawcy )

**Nazwa i adres Wykonawcy**

.....  
 (Pieczęć firmowa)

**FORMULARZ CENOWY**

Oferujemy realizację zamówienia, zgodnie z opisem przedmiotu zamówienia oraz wymogami zawartymi w Specyfikacji Istotnych Warunków Zamówienia, dla Wojewódzkiego Inspektoratu Ochrony Środowiska w Warszawie:

Zakres:	Łączna ryczałtowa wartość zamówienia brutto:
Realizacja całości przedmiotu zamówienia.	..... zł

**ŁĄCZNA WARTOŚĆ OFERTY**

Łączna wartość oferty z podatkiem VAT wynosi słownie złotych :

.....  
 Podana kwota jest stała i uwzględnia wartość całego przedmiotu zamówienia, w tym m. in. dostawę.

**Uwaga!**

Wszelkie upusty czy rabaty winny być uwzględnione w cenach jednostkowych podanych w formularzu. Niedopuszczalne jest przy podawaniu ceny w formularzu wprowadzanie zapisu typu : „na podane ceny udzielam 5 % rabatu”. Tak podany zapis nie będzie uwzględniony przez Zamawiającego przy ocenie ofert.

Zamawiający wymaga wskazania, którą część zamówienia Wykonawca powierzy podwykonawcom:

.....  
 .....

Brak wypełnienia oznacza, że zamówienie wykona Wykonawca samodzielnie.

....., dn. ....  
 (miejsowość)

.....  
 ( podpis osoby/ób upoważnionego/nych do reprezentacji Wykonawcy)

## OGÓLNE WARUNKI UMOWY

### § 1.

#### Przedmiot umowy

Przedmiotem zamówienia jest wykonanie dokumentacji projektowo-kosztorysowej prac budowlanych odwodnienia terenu siedziby Delegatury w Ostrołęce Wojewódzkiego Inspektoratu Ochrony Środowiska w Warszawie, polegających na wykonaniu instalacji odprowadzania wód opadowych i roztopowych do miejskiej sieci kanalizacji deszczowej wraz z dokonaniem wszystkich uzgodnień i uzyskaniem wszystkich decyzji organizacyjno-technicznych i administracyjnych niezbędnych do rozpoczęcia robót budowlanych do pozwolenia na budowę włącznie, jeśli będzie ono konieczne, a także wykonanie kosztorysu inwestorskiego i kosztorysu ślepego niezbędnego do ogłoszenia przetargu na wykonanie zaprojektowanych robót wraz z harmonogramem robót uwzględniającym technicznie uzasadnione niezbędne czasy na wykonanie poszczególnych, niemożliwych do równoczesnego wykonywania prac, wraz z ich wskazaniem.

Zakres i zawartość przedmiotu umowy musi być zgodna z wymogami Prawa zamówień publicznych oraz aktów wykonawczych do niej wydanych – w szczególności Rozporządzenia Ministra Infrastruktury z dnia 02 września 2004 r. w sprawie **szczegółowego zakresu i formy dokumentacji projektowej, specyfikacji technicznych wykonania i odbioru robót budowlanych oraz programu funkcjonalno-użytkowego**

Dokumentacja powinna być wykonana z zachowaniem przepisów aktualnie obowiązującego Prawa budowlanego i wydanych na jego podstawie rozporządzeń a także innych obowiązujących aktów prawnych oraz z zasadami sztuki budowlanej. Projekt powinien stosować rozwiązania uzasadnione technicznie i optymalne ekonomicznie.

Założenia Zamawiającego do projektu:

Przedmiotem projektu jest sieć kanalizacji deszczowej, ujmująca wody opadowe i roztopowe z terenu zajmowanego przez siedzibę Delegatury WIOŚ w Ostrołęce i odprowadzająca je do istniejącej miejskiej sieci kanalizacji deszczowej.

Na sieć składają się:

-system wewnętrznej kanalizacji deszczowej, ułożony w ziemi, wykonany z rur i kształtek kanalizacyjnych beciśnieniowych PCV klasy „S” z rdzeniem litym o wydłużonych kielichach, łączonych na wcisk z uszczelką gumową i przyłączonej poprzez studzienkę rewizyjną do miejskiej kanalizacji deszczowej doprowadzonej do granicy terenu Delegatury WIOŚ w Ostrołęce,

-system opasującego z trzech stron część podpiwniczoną budynku drenażu rurowego, wykonanego z rur drenarskich PCV z filtrem z włókna syntetycznego położonych w warstwie filtracyjnej żwirowej wraz ze złączkami i studzienkami kontrolnymi, odprowadzającego poprzez studzienkę rewizyjną wody drenażowe do wewnętrznej kanalizacji deszczowej, z zainstalowanym systemem wyrównywania poziomu wód drenażowych.

Szacunkowe parametry w/w sieci:

długość ok. 217 mb

ilość studzienek ok. 12

powierzchnia zlewni ok. 3000 m<sup>2</sup>

Szkiec projektowanej kanalizacji przedstawiony jest na rysunku (załącznik nr 2 do SIWZ).

Dla ustalenia aktualnych warunków gruntowo-wodnych oraz dla potrzeb projektu została wykonana na przełomie IX-X 2006 r. „Dokumentacja Geotechniczna rejonu budynku Delegatury WIOŚ przy ul. Targowej 4 w Ostrołęce” stanowiąca załącznik nr 3 do SIWZ.

Wyżej wymienione założenia nie są bezwzględnie wiążące dla projektanta, jeśli z uzasadnionych przyczyn technicznych uzna konieczność ich zmiany.

Na życzenie Zamawiającego Wykonawca zobowiązany jest przygotowywać żądane wykazy i bilanse wynikające ze sporządzonego projektu, a także przedstawiać, postęp prac i uzgadniać z Zamawiającym wszystkie przyjęte rozwiązania.

## § 2.

### **Zobowiązania Wykonawcy**

1. Wykonawca jest zobowiązany do Wykonania prac projektowych zgodnie z zakresem i zasadami określonymi w Rozporządzeniu Ministra Infrastruktury z dnia 3 lipca 2003r. w sprawie szczegółowego zakresu i formy projektu budowlanego( Dz.U. z 2003 Nr 120 poz.1133 z późn. zm.) - jeżeli będzie miało zastosowanie, oraz Rozporządzenia Ministra Infrastruktury z dnia 2 września 2004 r. w sprawie szczegółowego zakresu i formy dokumentacji projektowej, specyfikacji technicznych wykonania i odbioru robót budowlanych oraz programu funkcjonalno-użytkowego (Dz.U z 2004 Nr 202 poz.2072 ze zm.)
2. Wykonawca jest zobowiązany do sporządzenia projektu z uwzględnieniem uzbrojenia podziemnego i w nawiązaniu do istniejącego i projektowanego zagospodarowania sąsiednich nieruchomości.
3. Wykonawca przenosi na Zamawiającego z chwilą odbioru przedmiotu umowy wszelkie autorskie prawa majątkowe związane z wykonanym projektem obejmujące w szczególności takie pola eksploatacji jak:
  - utrwalanie przedmiotu umowy na wszystkich znanych w chwili zawarcia umowy nośnikach,
  - dokonywanie zmian i przystosowywanie,
  - kopiowanie i powielanie,
  - korzystanie,
  - przekazywanie opracowania projektowego lub jego dowolnej części a także ich kopie wykonawcom biorącym udział w postępowaniu o udzielenie zamówień publicznych, jako części specyfikacji istotnych warunków zamówienia
  - przekazywanie innym wykonawcom jako podstawy dla wykonania robót budowlanych,
  - wprowadzanie opracowania projektowego lub jego części do pamięci komputera na dowolnej liczbie własnych stanowisk komputerowych oraz na stronę internetową Zamawiającego, jako elementu SIWZ.
4. Wykonawca zobowiązuje się uczestniczyć w czasie realizacji przedmiotu umowy w spotkaniach organizowanych przez Zamawiającego oraz przedstawiać i uzgadniać na bieżąco wprowadzane rozwiązania.
5. Wykonawca zobowiązuje się uzgadniać z Zamawiającym szczegółowe rozwiązania projektu, jeśli nie pokrywają się w 100% z założeniami Zamawiającego.
6. Wykonawca zobowiązuje się niezwłocznie przygotowywać i przedstawiać Zamawiającemu do podpisu wszelkie wystąpienia, wnioski itp. niezbędne do uzyskania pozwoleń, decyzji i innych dokumentów potrzebnych do wykonania przedmiotu umowy.
7. W razie potrzeby Zamawiającego Wykonawca zobowiązany jest przygotowywać żądane wykazy i bilanse wynikające ze sporządzonego projektu, a także przedstawiać, postęp prac i uzgadniać z Zamawiającym wszystkie przyjęte rozwiązania.



8. Wykonawca zobowiązuje się, w razie zaistnienia potrzeby, na żądanie Zamawiającego, do wykonania bezpłatnej modyfikacji projektu. Zamawiający ma prawo zgłaszać potrzebę dokonania modyfikacji projektu do czasu zakończenia robót budowlanych wykonywanych na jego podstawie jednak nie dłużej niż przez 10 miesięcy liczonych od daty odbioru dokumentacji projektowo- kosztorysowej.
9. Wykonawca zobowiązany jest do dokonania żądanej modyfikacji w terminie dwóch tygodni od otrzymania informacji od Zamawiającego.

### § 3.

#### **Zobowiązania Zamawiającego**

1. Zamawiający zobowiązany jest dokonać odbioru prac w terminie 7 dni roboczych od dnia zgłoszenia przez Wykonawcę gotowości do odbioru prac.
2. Jeżeli zajdzie taka potrzeba, Zamawiający zorganizuje spotkania koordynacyjne z Wykonawcą w celu dokonywania odpowiednich uzgodnień i kontroli postępu prac.
3. Zamawiający zobowiązany jest bezzwłocznie uzgadniać zgłoszone przez Wykonawcę do uzgodnienia zagadnienia, terminy itp.
4. Zamawiający zobowiązany jest na żądanie Wykonawcy do udzielania wszelkich informacji koniecznych do wykonania przedmiotu umowy, a będących w posiadaniu Zamawiającego.
5. Zamawiający zobowiązany jest niezwłocznie informować Wykonawcę o wszystkich okolicznościach, o których się dowiedział, mających lub mogących mieć wpływ na wykonanie przedmiotu umowy.

### § 4.

#### **Wartość umowy**

Wartość umowy podana jest za całość realizowanej usługi określonej w przedmiocie umowy, uwzględnia wszelkie koszty, w tym dostawy, jest stała i nie podlega zmianom w okresie trwania umowy. Łączna ryczałtowa wartość umowy wynosi:

netto .....zł (słownie: .....złotych) plus podatek VAT 22% w wysokości ..... zł (słownie:..... złotych) co daje kwotę brutto : ..... zł (słownie: ..... złotych).

### § 5.

#### **Termin i miejsce dostawy**

1. Termin realizacji przedmiotu umowy wynosi maksymalnie **6** tygodni od daty zawarcia umowy.
2. Przez termin realizacji umowy rozumie się datę dostarczenia przez Wykonawcę przedmiotu umowy do siedziby Zamawiającego, co powinno zostać potwierdzone podpisanym obustronnie protokołem odbioru.  
Protokół powinien potwierdzać należyte wykonanie umowy. Wzór protokołu przed zgłoszeniem odbioru prac Wykonawca uzgodni z Zamawiającym.
3. Wykonawca zawiadomi najpóźniej na trzy dni robocze wcześniej Zamawiającego o gotowości do odbioru przedmiotu umowy.
4. Do koordynowania prac związanych z realizacją niniejszej umowy ze strony Zamawiającego wyznaczeni zostają:

.....,  
ze strony Wykonawcy zostają wyznaczeni:

#### § 6.

#### **Warunki odbioru przedmiotu umowy i płatności**

1. Wykonawca dostarczy przedmiot umowy do siedziby Zamawiającego na własny koszt.
2. Odbioru przedmiotu umowy Strony dokonają na podstawie protokołu odbioru przygotowanego przez Wykonawcę.
4. Protokół odbioru powinien być podpisany ze strony Zamawiającego przez ..... i ..... oraz być zaopatrzony w pieczętki firmowe stron i imienne osób odbierających przedmiot umowy.
5. Należność za zrealizowanie przedmiotu umowy uregulowana zostanie przelewem z konta Zamawiającego nr 61 1240 6003 1111 0000 4946 6467 na konto wskazane przez Wykonawcę w terminie 30 dni od daty zrealizowania zamówienia i doręczenia faktury Zamawiającemu. Zamawiający nie będzie realizował faktur częściowych.
6. Podstawą do wystawienia faktury i zapłaty za nią będzie protokół odbioru. Faktura bez protokołu odbioru nie będzie realizowana.
7. Środki finansowe na niniejsze zamówienie pochodzą z dotacji Wojewódzkiego Funduszu Ochrony Środowiska i Gospodarki Wodnej w Warszawie.

#### § 7.

#### **Rękojmia**

1. Wykonawca udziela Zamawiającemu rękojmi na wykonaną dokumentację projektowo-kosztorysową, która jest przedmiotem zamówienia na okres 12 miesięcy.
2. Bieg okresu rękojmi rozpoczyna się w dniu dostarczenia dokumentacji stanowiącej przedmiot zamówienia.
3. W ramach rękojmi Wykonawca będzie odpowiedzialny za usunięcie wszelkich wad w dokumentacji, które ujawnią się w okresie rękojmi.

#### § 8.

#### **Kary i odszkodowania, odsetki**

Z tytułu niewykonania lub nienależytego wykonania przedmiotowej umowy, stronom przysługują kary umowne w następujących przypadkach i wysokościach:

1. Wykonawca zapłaci Zamawiającemu karę umowną w wysokości 0,5 % wartości umowy brutto za każdy rozpoczęty dzień zwłoki w terminie wykonania umowy.
2. Wykonawca nie odpowiada za opóźnienie powstałe z przyczyn nieleżących po stronie Zamawiającego. W przypadku opóźnienia powstałego z przyczyn leżących po stronie Zamawiającego termin wykonania umowy ulega przesunięciu o czas trwania przeszkody spowodowanej działaniem lub zaniechaniem Zamawiającego, które uniemożliwiło Wykonawcy wykonanie umowy.
3. W przypadku, gdy zwłoka w realizacji zamówienia będzie dłuższa niż 15 dni kalendarzowych, Zamawiający może odstąpić od umowy, żądając jednocześnie dodatkowo poza karą wynikającą z ust. 1 zapłaty kary umownej w wysokości 10% wartości umowy brutto. Prawo odstąpienia przysługuje Zamawiającemu nie dłużej niż do czasu należytego wykonania przez Wykonawcę przedmiotu zamówienia.

4. Zamawiający zapłaci Wykonawcy odsetki ustawowe za każdy dzień zwłoki w dokonaniu zapłaty, o której mowa w § 7 ust. 5.
5. Strony mogą dochodzić na zasadach ogólnych odszkodowania przewyższającego wartość zastrzeżonych kar umownych.

#### § 9.

#### **Zabezpieczenie**

1. Wykonawca przed podpisaniem umowy wniesie zabezpieczenie należytego wykonania umowy w wysokości 10% wartości umowy z podatkiem VAT, tj.....zł w formie .....(dopuszczonej przez ustawę Prawo zamówień publicznych).  
Zamawiający zwróci 100 % zabezpieczenia należytego wykonania umowy w ciągu 30 dni od daty realizacji przedmiotu umowy i uznania przez Zamawiającego umowy za należyte wykonaną.
2. W przypadku wniesienia zabezpieczenia w formie pieniężnej zabezpieczenie zostanie zwrócone wraz z należnymi odsetkami wynikającymi z umowy rachunku bankowego, na którym było przechowywane, pomniejszonymi o koszty prowadzenia rachunku oraz prowizji bankowej za przelew pieniędzy na rachunek Wykonawcy.

#### § 10.

#### **Inne postanowienia**

1. Wszelkie spory mogące wyniknąć na tle stosowania niniejszej umowy będą rozstrzygane przez sąd powszechny właściwy dla siedziby Zamawiającego.
1. W sprawach nieunormowanych w niniejszej umowie mają zastosowanie przepisy powszechnie obowiązującego prawa, w szczególności: ustawy z dnia 29 stycznia 2004 r. - Prawo zamówień publicznych, ustawy z 7 lipca 1994 r. Prawo budowlane i Kodeksu cywilnego.
2. Wszelkie zmiany postanowień niniejszej umowy wymagają formy pisemnej pod rygorem nieważności i muszą być zgodne z art. 144 pzp.
3. Integralną część umowy stanowią załączniki do umowy, specyfikacja istotnych warunków zamówienia z jej załącznikami oraz oferta Wykonawcy.
4. Umowę sporządzono w czterech jednobrzmiących egzemplarzach, w tym trzy dla Zamawiającego.

ZAMAWIAJĄCY

WYKONAWCA

**Nazwa i siedziba Wykonawcy**

.....  
(pieczęć)  
Numer REGON:.....  
Numer NIP:.....

**OŚWIADCZENIE**

dotyczy: **Przetargu nieograniczonego na wykonanie dokumentacji projektowo kosztorysowej odwodnienia terenu siedziby Delegatury w Ostrołęce Wojewódzkiego Inspektoratu Ochrony Środowiska w Warszawie, polegającego na wykonaniu instalacji odprowadzania wód opadowych i roztopowych do miejskiej sieci kanalizacji deszczowej.**

Zgodnie z art. 22 ust. 1 ustawy z dnia 29 stycznia 2004 r. - Prawo zamówień publicznych (Dz. U. nr 223 z 2007 r. poz. 1655 j.t. ze zm.) oświadczam, że:

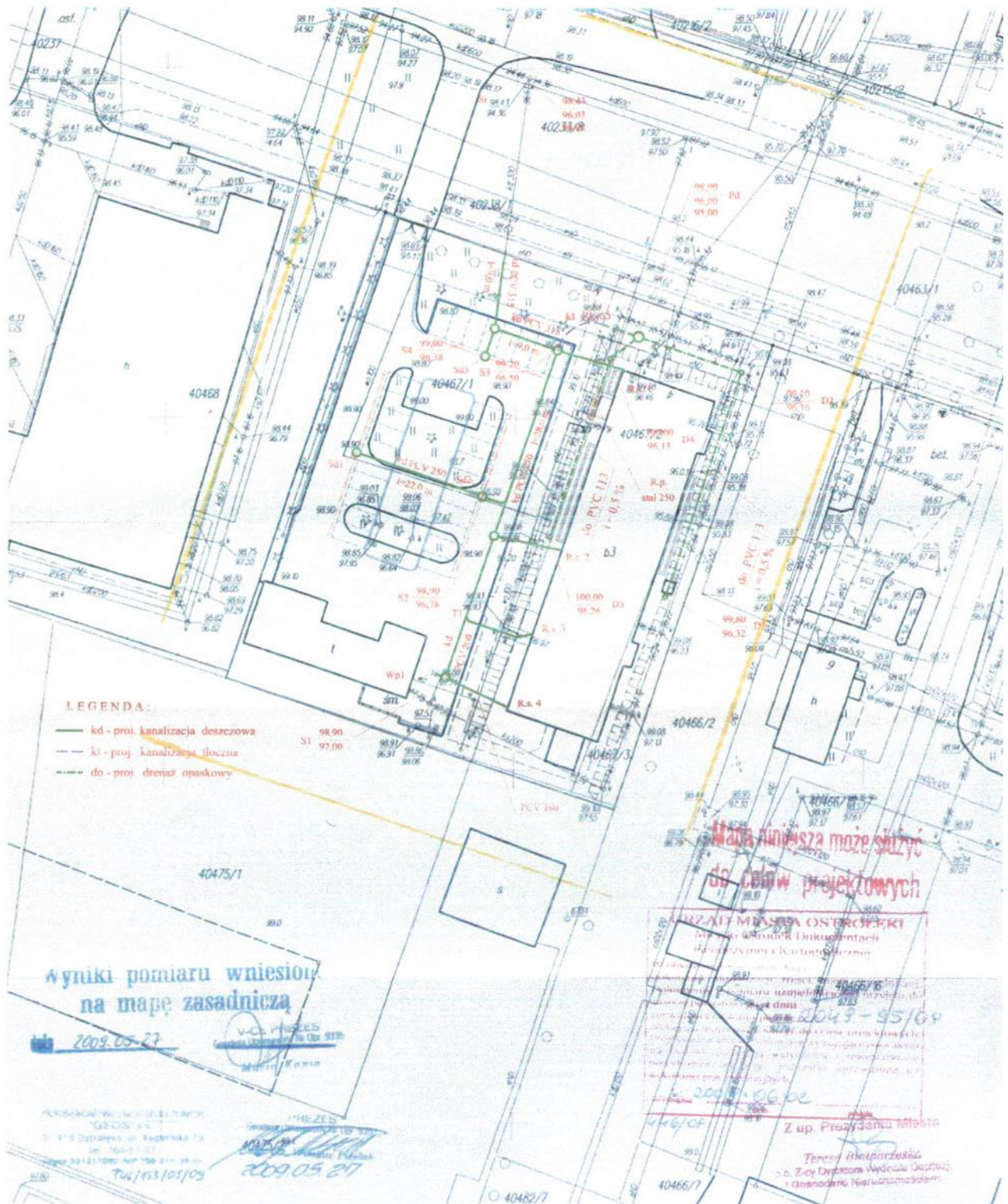
- 1) posiadam uprawnienia niezbędne do wykonania określonej działalności lub czynności<sup>1)</sup>, jeżeli ustawy nakładają obowiązek posiadania takich uprawnień;
  - 2) posiadam niezbędną wiedzę i doświadczenie oraz potencjał techniczny, a także dysponuję osobami zdolnymi do wykonania zamówienia \*
- lub
- przedstawiam pisemne zobowiązanie innych podmiotów do udostępnienia potencjału technicznego i osób zdolnych do wykonania zamówienia\*;
- 3) znajduję się w sytuacji ekonomicznej i finansowej zapewniającej wykonanie zamówienia;
  - 4) nie podlegam wykluczeniu z postępowania o udzielenie zamówienia.

.....  
Pieczęć i podpis Wykonawcy

..... dnia ..... 2009 r.

*\*Zamawiający zaleca odpowiednie skreślenie w formularzu oświadczenia w zakresie dysponowania potencjałem technicznym i osobami zdolnymi do wykonania zamówienia lub w zakresie przedstawienia pisemnego zobowiązania innych podmiotów do udostępnienia potencjału technicznego i osób zdolnych do wykonania zamówienia. W przypadku złożenia oświadczenia bez skreśleń i nie załączenia do oferty pisemnego zobowiązania innych podmiotów do udostępnienia potencjału technicznego i osób zdolnych do wykonania zamówienia, Zamawiający uzna, iż Wykonawca dysponuje potencjałem technicznym i osobami zdolnymi do wykonania zamówienia.*

- 1) dotyczy czynności objętych przedmiotem zamówienia.



Nazwa oprac.	Projekt odwodnienia terenu i bud. WIOŚ		"MAX-PRO" pracownia projektowa	Branża	Skala	Nr rys.
Lokalizacja	Ostrołęka ul. Targowa 4 dz. nr 40467/1, 40467/2 i 40467/3		07-416 Grabowo ul.3-go Maja 21	Sanitarna	1:500	1
Nazwa rys.	Koncepcja zagospodarowania terenu	Faza: ZTE	Zespół autorski inż. Maciej Białobrzewski	Nr uprawnień MAZ/0222/PWO6/07	Podpis <i>[Signature]</i>	Data V 2009 r.

ZAKŁAD  
USŁUG GEOLOGICZNYCH  
*mgr inż. Janusz Konarzewski*  
1-413 Ostrołęka, ul. Berlinga 2/13  
tel. (0-29) 766-70-07  
kom. 0503\*16936

Egz. nr

**DOKUMENTACJA GEOTECHNICZNA**

dla ustalenia aktualnych warunków gruntowo-wodnych  
oraz projektu odwodnienia rejonu istniejącego budynku  
Wojewódzkiego Inspektoratu Ochrony Środowiska  
przy ul. Targowej nr 4 w m.OSTROŁĘKA,  
woj. mazowieckie.

Opracował:

**GEOLOG**  
*mgr inż. Janusz Konarzewski*  
upr. geol. kat. V nr 1199  
i kat VII nr 070857

Ostrołęka, październik - listopad 2006 r.

## SPIS TREŚCI

### A. Część tekstowa.

I. Wstęp.

II. Zakres wykonanych prac.

III. Charakterystyka środowiska geograficznego i budowa geologiczna.

IV. Aktualne warunki gruntowo- wodne.

V. Wnioski i zalecenia.

### B. Załączniki graficzne.

Mapa dokumentacyjna w skali 1:500.....	zał. nr 1a
Orientacja w skali 1:10000.....	zał. nr 1b
Objaśnienia symboli i znaków użytych na przekrojach.....	zał. nr 2
Legenda do przekrojów.....	zał. nr 3
Przekroje geotechniczne.....	zał. nr 4a-4b

## **I. Wstęp.**

Dokumentację opracowano na zlecenie Wojewódzkiego Inspektoratu Ochrony Środowiska w Warszawie - Delegatura w Ostrołęce, ul. Targowa nr 4.

Celem wykonanych prac i badań było rozpoznanie budowy geologicznej i aktualnych warunków gruntowo-wodnych, oraz określenie fizyko-mechanicznych własności gruntów w rejonie istniejącego budynku administracyjnego częściowo podpiwniczona, o wysokości III –kondygnacji i wymiarach:

- długość  $L = 50,0$  m, w tym część podpiwniczona  $L = 25,0$  m,
- szerokość  $13,5$  m.

Podane posadowienie na płycie żelbetowej (część podpiwniczona - powierzchnia płyty  $P = \sim 377$  m<sup>2</sup> z 1,0 m odsadzką zewnętrzną) i żelbetowych stopach fundamentowych (cz. niepodpiwniczona). Dane dotyczące posadowienia wzięto z opracowania wymienionego w p.1. wykorzystanych materiałów archiwalnych. Posadowienie na głębokości około 3,75 m w stosunku do terenu otaczającego (rzędna  $\sim 96,25$  m npm).

W omawianym obiekcie występują obciążenia statyczne, dokumentacja ma służyć do ustalenia przyczyn braku stateczności obiektu oraz dla projektu jego odwodnienia.

Przy opracowaniu wykorzystano:

- 1) dane z opracowania „Ocena stanu technicznego budynku administracyjnego Wojewódzkiego Inspektoratu Ochrony Środowiska w Ostrołęce ul. Targowa 6”- sporządzonego przez Firmę Wsielobranżową „INBUD” w Ostrołęce, inż. Jan Węgrowski – w styczniu 1997 r.
- 2) dane z mapy geologiczno-inżynierskiej Polski w skali 1:500000,
- 3) wyniki wizji terenu, przeprowadzonej w dniu 28-10-2006 r,
- 4) wyniki prac i badań terenowych, przeprowadzonych w październiku i listopadzie 2006 r.

Jako podkład topograficzny przy wykonywaniu prac posłużyła odbitka mapy zasadniczej, sytuacyjno- wysokościowej w skali 1:500, m. Ostrołęka- z naniesionym obrysem istniejącego obiektu i jego infrastrukturą. Autorem mapy z datą jej aktualizacji na sierpień 2006 r – jest geodeta upr. Z. Wilga z Ostrołęki, który podał też aktualną rzędną posadzki piwnicy. Rysunek sytuacyjny rejonu lokalizacji budynku przedstawiony na mapie - był zgodny ze stanem faktycznym zastanym w terenie, w trakcie prowadzenia prac. Także odwzorowanie wysokościowe było zgodne z rzeczywistością. W/w mapę dostarczył Zleceniodawca.

## **II. Zakres wykonanych prac.**

### **II.1. Prace geodezyjne.**

Miejsca wykonania wierceń wytyczono w terenie metodą ortogonalną (domiarów prostokątnych) w dowiązaniu do obrysów budynku WIOŚ - zaznaczonych na mapie.

Wyloty otworów zaniwelowano w układzie bezwzględny mapy, w dowiązaniu do punktów o podanej wysokości nad poziom morza, których lokalizację pokazano na zał.



nr 1a – „Mapa dokumentacyjna”. Operat geodezyjny załączono do archiwalnego (nr 4) egzemplarza dokumentacji.

## II.2. Prace polowe.

W ramach prac polowych w październiku i listopadzie 2006 r. wykonano:  
- 7 otworów do głębokości 4,0 m- 5,0 m ppt, o łącznym metrażu **30,0 m** (z 1,0 m przestawką),

Zakres prac (ilość i głębokość otworów) został uzgodniony ze Zleceniodawcą. W trakcie wierceń prowadzono bieżącą analizę makroskopową przewierczanych skał, oraz pomiary nawierconego i ustabilizowanego (po 24 h) lustra wody gruntowej.

## II.3. Prace kameralne.

Na podstawie wyników prac wymienionych w p.II.1.- II.2. opracowano tekst dokumentacji oraz sporządzono załączniki graficzne, wymienione w spisie treści.

Przez wykonane punkty badawcze poprowadzono linie przekrojów geotechnicznych, które - dla zwiększenia ich czytelności - wykreślono w skali poziomej 1:200 - innej niż skala mapy dokumentacyjnej (1:500), oraz w skali pionowej 1:100 – stosując 2-krotne przewyższenie.

Na przekrojach geotechnicznych (zał. nr 4a-4b) zaznaczono przebieg uzbrojenia podziemnego w pobliżu budynku oraz poziom i rzędną posadzki piwnicy. Zaznaczono także orientacyjny poziom i rzędną wody zalewającej piwnice.

Dokumentację sporządzono w 4 egzemplarzach, z czego 3 otrzymuje Zleceniodawca a 1 pozostaje w archiwum.

## III. Charakterystyka środowiska geograficznego i budowa geologiczna,

### III.1. Środowisko geograficzne.

Teren badań położony jest w północno-wschodniej części miasta Ostrołęki, przy ulicy Targowej nr 4. Są to działki o Nr 40467/1, 40467/2 i 40467/3. Na działkach jest znajdujący się omawiany budynek, którego południowe skrzydło zajmuje Mazowiecki Ośrodek Doradztwa Rolniczego – Oddział w Ostrołęce.

W części południowo-zachodniej działki znajduje się parterowy garaż.

Pozostała część to drogi dojazdowe i parkingi o utwardzonej nawierzchni.

W rejonie lokalizacji obiektu przebiega uzbrojenie podziemne w postaci sieci wodociągowej, CO, kabli energetycznych i telekomunikacyjnych oraz głęboko posadowionej kanalizacji sanitarnej. Wody opadowe z parkingu i dróg odprowadzane są do studni chłonnych zlokalizowanych w obębie skweru przy parkingu.

Powierzchnia terenu przy zabudowie jest mało zróżnicowana, deniwelacje sięgają 0,3 m (rządne od 98,90 do 99,20 m npm), natomiast sam budynek w pasie o szerokości ~1,5 m obasypany jest luźnym gruntem do rzędnej około 100,0 m npm.

Ocena stanu technicznego budynku:

Część podpiwniczoan posadowiona jest na żelbetowej płycie na głębokości 3,75 m ppt (~ 96,25 m npm), część niepodpiwniczona posadowiona na żelbetowych stopach fundamentowych na głębokości 1,8 m ppt (~97,35 m npm).

Brak jest informacji czy oba segmenty są zdylatowane (prawdopodobnie brak dylatacji).

Stwierdzono liczne spękania ścian zewnętrznych i wewnętrznych, zarówno w części podpiwniczonej jak i niepodpiwniczonej, większość w dolnych partiach budynku w podpiwniczeniu oraz na I i II-kondygnacji. Świadczy to o braku stateczności obiektu, którego ważnym elementem są żelbetowe wieńce spinające konstrukcję.

Pod względem geograficznym badany teren leży na pograniczu Doliny Dolnej Narwi i Międzyrzecza Łomżyńskiego - stanowiących fragment makroregionu: Niziny Północno-mazowieckiej (J. Kondracki, 2000r).

Geomorfologicznie- jest to fragment strefy przejścia równiny polodowcowej w taras nadzalewowy rzeki Narwi.

### III.2. B u d o w a g e o l o g i c z n a.

Wykonanymi wierceniami do maksymalnej głębokości 5,0 m od powierzchni terenu stwierdzono występowanie utworów czwartorzędowych:

- holocenu, w postaci piaszczysto-gliniasto-humusowych antropogenicznych nasypów - o miąższości 1,7-4,4 m podścielonych utworami:
- plejstocenu, reprezentowanego przez utwory polodowcowe: gliny piaszczyste i piaski gliniaste o miąższości od 0,6 do ponad 2,2 m (ich spągu nigdzie nie przewiercono) z wkładką międzymorenowych piasków drobnoziarnistych o grubości 0,2-0,3 m.

Utwory plejstocenu reprezentują stadiał północnomazowiecki zlodowacenia środkowopolskiego.

## IV. Warunki gruntowo – wodne.

### IV.1. W a r u n k i g r u n t o w e.

Grunty podłoża – po oddzieleniu holocenijskich antropogenicznych nasypów – podzielono na 4 warstwy geotechniczne.

Uogólnione wartości liczbowe parametrów geotechnicznych dla gruntów poszczególnych warstw określono na podstawie korelacji z cechą wiodącą:

- stopniem zagęszczenia ID dla gruntów sypkich, oznaczonym przez wielkość oporu na świdrze w trakcie wiercenia (met. A według normy PN-81/B-03020 - z uwzględnieniem litologii, genezy i stratygrafii osadów,
- stopniem plastyczności IL dla gruntów spoistych, oznaczonym przez analizy makroskopowe (met."A")- z uwzględnieniem litologii, genezy i stratygrafii utworów.

Wartości pozostałych parametrów odczytano z w/w normy (met. B) i przedstawiono w tabeli na zał. nr 3 - „Legenda do przekrojów”.

Krótką charakterystyką wydzielonych warstw:

- warstwa I to plejstocieńskie osady wodnolodowcowe: wilgotne piaski i drobne, w stanie zagęszczonym, o stopniu zagęszczenia  $ID = 0,7$ . Warstwa ta jest nieciągła i ma niewielką miąższość,
- warstwa IIa grupuje plejstocieńskie utwory polodowcowe - mokre gliny piaszczyste z dom. żwiru o konsystencji miękkoplastycznej - stopniu plastyczności  $IL = 0,50$ . Są to grunty słabonośne i ściśliwe, o ograniczonym zasięgu. Grunty te nie powinny stanowić bezpośredniego podłoża budowlanego i należało je w trakcie prac ziemnych usunąć spod fundamentów przez wybranie „do dna” i zastąpić ubitym piaskiem średnim, grubym lub chudym betonem.
- warstwa IIb - zaliczono tu wilgotne gliny piaszczyste z dom. żwiru i kamieni, wieku i genezy jak wyżej, o konsystencji plastycznej - stopniu plastyczności  $IL = 0,30$ ,
- warstwa IIc - wilgotne gliny piaszczyste z domieszką żwiru, wieku i genezy jak w-wa IIa, o konsystencji twardoplastycznej - stopniu plastyczności  $IL = 0,20$ .

Ze względu na stopień konsolidacji - grunty warstwy IIa zaliczono do grupy C, a warstw IIb i IIc - do grupy B, zgodnie z p.1.4.6. w/w normy.

Przestrzenną interpretację przebiegu wydzielonych warstw pokazano na zał. nr 4a-4b „Przekroje geotechniczne”.

#### IV.2. Warunki wodne.

Warunki wodne w kontekście stwierdzonego posadowienia fundamentów są niekorzystne. Wykonanymi wierceniami do maksymalnej głębokości 5,0 m od powierzchni terenu - stwierdzono występowanie wody gruntowej:

- w postaci sączeń śródglinowych, oraz w rejonie piaszczysto-gliniastych nasypów związanych z posadowieniem fundamentów i uzbrojenia podziemnego, na głębokości 3,15 - 3,50 m ppt i stabilizujących się na tych głębokościach ( rzędne 95,50 - 95,80 m npm ) a w nasypach w pobliżu fundamentu części podpiwniczonej na rzędnej 96,80 m npm .

Uwzględniając dane z wywiadu terenowego, porę roku w której wykonywano badania oraz małe natężenie opadów atmosferycznych w okresie poprzedzającym badania - można przyjąć, że stwierdzony poziom wód z sączeń zbliżony jest do stanów średnich- w rocznym okresie obserwacyjnym. Przy stanach wysokich (w „mokrych” porach roku, podczas roztopów wiosennych) woda może wystąpić o około 0,5 m płycej - na rzędnej 96,3 m npm Dane te nie dotyczą stref naruszonych wykopami (nasypów), gdzie woda może okresowo stagnować w zagłębieniu przy budynku na stropie glin na rzędnej ~97,3 m npm.

W trakcie wierceń archiwalnych do projektu (opr. podane w p I.1) woda występowała na głębokości 1,0-1,3 m ppt (przypuszczalna rzędna około 98,0 m npm )- co wydaje się nieprawdziwe. Wiercenia wykonane na sąsiednim terenie (odl.~ 55,0 m na W od rozpatrywanego budynku) w grudniu 2005 r. nie wykazały zalegania wody gruntowej nad glinami.

Woda gruntowa występowała tu w piaszczystych przewarstwieniach w obrębie glin - na głębokości 3,2 m ppt i stabilizowała się na rzędnej 95,15 m npm. Oznaczony wówczas poziom maksymalny Pmax określono na 95,7 m npm – a więc zbliżony do stwierdzonego w rejonie budynku WIOŚ. Jednak tereny te różnią się budową geologiczną i nie można tu stosować analogii.

Przy stwierdzonej rzędnej posadowienia posadzki części podpiwniczonej (~ 96,78 m npm) woda w gruntach nasypowych kontaktuje się z fundamentem obiektu, okresowo zalega o około 0,5 powyżej poziomu posadzki przedostając się do pomieszczeń.

W znacznej części są to wody opadowe spływające z jednospadowego dachu budynku w strefę przepuszczalnych piaszczysto-humusowych nasypów nad głęboko posadowioną podpiwniczoną częścią budynku. Migrację wód opadowych do tej strefy ułatwiają także nasypy głęboko posadowionej kanalizacji na obrzeżach budynku, dopływ wody opadowej odbywa się też grawitacyjnie od płytszych nasypów części niepodpiwniczonej. Czynnikiem niekorzystnym jest także wprowadzanie wód opadowych z parkingów oraz dróg przez kanalizację i studnie chłonne, zlokalizowane w skwerze na parkingu.

**W północno-wschodnim narożniku budynku stwierdzono zaleganie nasypów o 0,6 m poniżej poziomu posadowienia fundamentu. Są to wtórnie uplastycznione gliny o kosystencji plastycznej na pograniczu miękkoplastycznej (stopień plastyczności  $IL=0,45$ ) w których występują sączenia wody gruntowej stabilizujące się o około 1,0m płycej niż na sąsiednim terenie (otw. nr 5a). Może to świadczyć o nawodnieniu podłoża w obrysie całej części podpiwniczonej oraz znacznej sile wyporu hydrostatycznego która powoduje odciążenie i wynoszenie tej części budynku powodujące spękania konstrukcji obiektu. Siła wyporu zależy tu od poziomu wody w strefie naruszonej wykopem, a poziom wody w znacznym stopniu zależy od opadów atmosferycznych.** Rozwiązaniem problemu jest uporządkowanie gospodarki wodami opadowymi przez odprowadzenie wód opadowych z rynien oraz parkingów - do kanalizacji deszczowej. Drenaż opaskowy obejmujący cały budynek przy wschodnim, zachodnim i północnym obrysie powinien być posadowiony w pobliżu posadowionej kanalizacji sanitarnej, na rzędnej poniżej 96,0 m npm przy ścianie północnej, z odprowadzeniem wody do studzienki zbiorczej i przepompowanie jej do kanalizacji.

Badany teren należy do zlewni rzeki Narwi.

#### V. Wnioski i zalecenia.

1. Na badanym terenie pod warstwą holocenijskich piaszczysto-humusowych i gliniastych nasypów niekontrolowanych - występują grunty mineralne rodzime pochodzenia polodowcowego: gliny piaszczyste warstw IIa, IIb i IIc z lokalnym przewarstwieniem wodnolodowcowych piasków warstwy I.

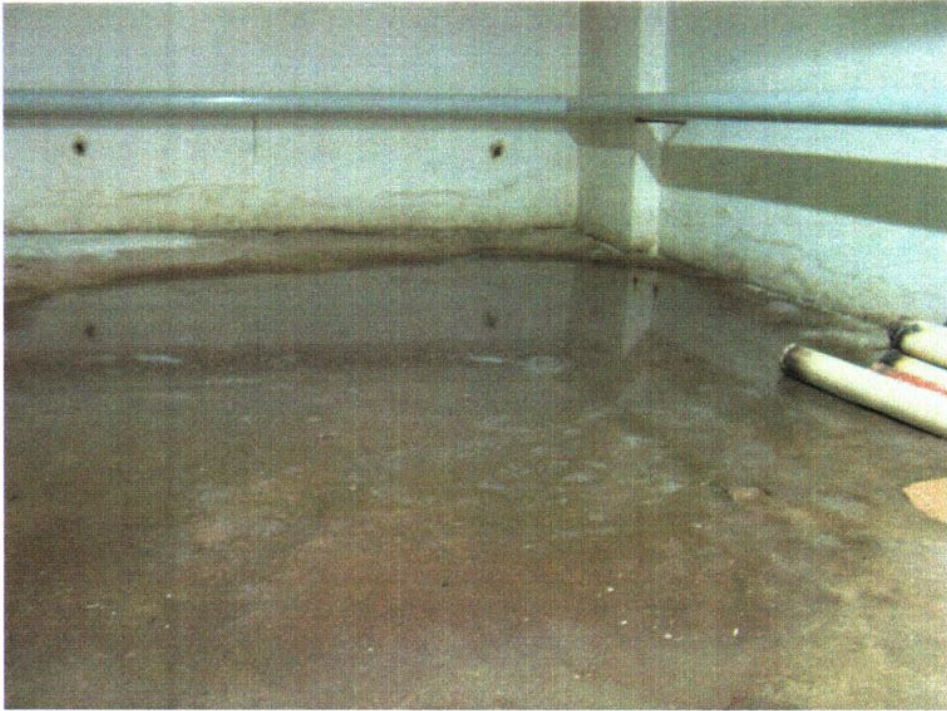
2. Grunty warstwy IIa o konsystencji miękkoplastycznej - jako słabonośne i ściśliwe - nie powinny stanowić bezpośredniego podłoża budowlanego obiektu.
3. Grunty pozostałych wydzielonych warstw I, IIb i IIc i II d są nośne mogą stanowić podłoże gruntowe obiektu.
4. Podłoże gruntowe należy traktować jako nieuwarstwione (normalne następstwo warstw).
5. Przy północno wschodnim narożniku stwierdzono przegłębienie wykopu fundamentowego i zaleganie pod fundamentem ~0,6 m warstwy wtórnie uplastycznionych glin o konsystencji plastycznej na pograniczu miękkoplastycznej (IL=0,45). Na pozostałej części poniżej poziomu posadowienia zalegają plastyczne gliny warstwy IIb (stopień plastyczności IL=0,30) i twardoplastyczne gliny warstwy Ic (IL=0,20) – nośne w kontekście wymagań posadowionego obiektu.
8. Warunki wodne przy uwzględnieniu konstrukcji, zróżnicowanym posadowieniu i rodzaju gruntów otaczających oraz różnych głębokości posadowienia obu segmentów budynku - są niekorzystne. Gruba warstwa przepuszczalnych – w większości piaszczysto-humusowych luźnych nasypów otaczających bezpośrednio budynek – sprzyja infiltracji w podłoże i gromadzeniu się wód opadowych w rejonie budynku.
9. Wykonanymi wierceniami stwierdzono występowanie wody gruntowej w postaci sączeń śródglinowych na głębokościach 3,15-3,50m ppt (95,50 – 95,80 m npm), a w rejonie bezpośrednio przy fundamencie w nasypach – na rzędnej 96,80 m npm, powyżej rzędnej posadzki piwnicy (96,78 m npm)
10. Stwierdzony wierceniami poziom wód gruntowych można uznać za zbliżony do stanów średnich- w rocznym okresie obserwacyjnym. Przy stanach wysokich (przy większej ilości opadów atmosferycznych) woda może wystąpić o około 0,5 m płycej – na rzędnej ~97,3 m npm.
11. Przy stwierdzonej rzędnej posadowienia posadzki (96,78 m npm) i płyty fundamentowej (~96,25 m npm) - woda kontaktuje się ze spodem płyty fundamentowej, okresowo zalega też znacznie powyżej poziomu posadzki, zalewając pomieszczenia (rzędna wody w piwnicy sięga 97,0 m npm).
12. Okresowe wahania poziomu wody wokół budynku powodują odciążenie płyty fundamentowej a siły wyporu hydrostatycznego działające na podpiwniczoną część budynku powodują utratę jego stateczności i spękania konstrukcji.
13. Zaleca się:
  - a) ujęcie wód opadowych z dachu i odprowadzenie ich do kanalizacji deszczowej, wykonanie kanalizacji w obrębie ulic i parkingu – także z odprowadzeniem wód.
  - 2) wykonanie drenażu opaskowego na całej długości wschodniego, zachodniego i północnego obrysu obiektu z grawitacyjnym odprowadzeniem do studzienki zbiorczej i odpompowanie do kanalizacji deszczowej.  
Rzędna drenażu przy północnym obrysie – poniżej 96,0 m npm, proponowany przebieg przy kanalizacji sanitarnej.

14. Współczynnik filtracji „k” dla humusowych piaszczystych nasypów można przyjąć w wysokości 10,0 m/d.
15. Prawidłowo wykonany drenaż w znacznym stopniu poprawi warunki stateczności, powstrzyma proces pęknięcia konstrukcji i zapobiegnie przedostawaniu się wody do pomieszczeń. Należy liczyć się z niewielkimi skutkami osiadań fundamentu spowodowanymi wtórnymi zmianami w podłożu, jednak ich skala będzie znacznie mniejsza niż szkody powodowane działaniem siły wyporu hydrostatycznego.
16. Wskazane jest wykonanie warstwy izolującej nad drenażem na rzędnej powyżej 98,0m npm (np. przez wbudowanie gliny z wykopu, lub wykonanie betonowej opaski).
17. Według rys.1 z normy PN-81/B-03020 głębokość strefy przemarzania gruntów w rejonie Ostrołęki wynosi 1,0m.



Pooltopienie budyńka z dn. 17.08.2008r.







**Wykaz zrealizowanych w ciągu 3 ostatnich lat podobnych usług projektowych**

<b>L.p.</b>	<b>Data realizacji projektu (dzień-mieś.-rok)</b>	<b>Przedmiot projektu*:</b>	<b>Wartość wykonanej usługi projektowej brutto:</b>	<b>Dane podmiotu, dla którego był sporządzany projekt: (nazwa, adres, tel)</b>
1.	.....-.....-.....r		.....zł	nazwa..... adres..... ..... tel. ....
2.	.....-.....-.....r		.....zł	nazwa..... adres..... ..... tel. ....
3.	.....-.....-.....r		.....zł	nazwa..... adres..... ..... tel. ....
.....	.....-.....-.....r		.....zł	nazwa..... adres..... ..... tel. ....

\*należy opisać przedmiot projektu w sposób umożliwiający Zamawiającemu ocenę czy ma podobny charakter do niniejszego zamówienia. Przez projekt o podobnym charakterze Zamawiający rozumie projekt kanalizacji deszczowej - odwodnienia terenu.

Do wykazu muszą być dołączone dokumenty (referencje) potwierdzające, że wymienione usługi zostały wykonane należycie.

..... dnia ..... 2009 r.

.....  
Pieczęć i podpis Wykonawcy